



RELATÓRIO DE SUSTENTABILIDADE

2023/2024



MENSAGEM DO PRESIDENTE

(GRI 2-22)



“ Estamos comprometidos a reconstruir e contribuir com a terra, o mundo e as comunidades locais, buscando desafios inovadores todos os dias para nos tornarmos uma empresa valiosa, confiável e com credibilidade perante a sociedade, as comunidades locais e os clientes.”

Com base na filosofia de gestão da nossa matriz, Tokai Rika, do espírito fundador de “Fazer principalmente o que os outros não fazem”, temos contribuído para o desenvolvimento da sociedade por meio da produção de peças automotivas que conectam pessoas e veículos, promovendo um crescimento em conjunto com a comunidade.

Acreditamos ser fundamental enfrentar desafios inovadores de forma ágil, visando a concretização de uma sociedade sustentável para o futuro e para as próximas gerações.

Em toda a nossa indústria, priorizamos a proteção do meio ambiente global em resposta às mudanças climáticas, o respeito aos direitos humanos, o cuidado com o ambiente de trabalho e a saúde de nossos colaboradores, base essencial da nossa gestão.

Ao trabalharmos em consonância com as premissas do ESG, acreditamos que podemos não apenas reduzir riscos, mas também gerar novas oportunidades. Por isso, buscamos estabelecer uma dinâmica em que os investimentos e desafios voltados para o futuro contribuam para o crescimento sustentável da sociedade, ao mesmo tempo em que o desenvolvimento da sociedade apoie a estratégia da nossa empresa.

Valorizamos o fortalecimento do capital humano como princípio fundamental para inovar no ambiente de negócios, por isso estamos comprometidos em investir no desenvolvimento das pessoas por meio de cooperação com empresas de suporte e treinamentos. Além disso, promovemos a ascensão de pessoas a cargos de gestão, supervisão e liderança, independentemente de gênero e respeitando os direitos humanos.

Para aumentar constantemente a motivação de nossos colaboradores, empenhamo-nos em planejar proativamente atividades e eventos relacionados à reformulação do estilo de trabalho e à promoção da saúde. Além de oferecer a opção de trabalho remoto, aprimoramos a qualidade de nossas instalações, e criamos um espaço que favorece a convivência dos colaboradores, proporcionando momentos de relaxamento durante os intervalos.

No quesito ambiental, ao fomentar um ambiente de comunicação aberta, buscamos criar um catalisador para a inovação, que aumente a motivação e nos prepare para enfrentar os desafios. Estamos focados na busca por iniciativas de proteção ao meio ambiente, fortalecendo a cooperação com nossos fornecedores para melhorar nosso desempenho e manter a qualidade dos indicadores internos.

Visando o desenvolvimento social e a revitalização regional, realizamos o plantio de árvores em colaboração com a cidade e a comunidade local. Também reduzimos perdas e desperdícios de materiais considerando os princípios da reciclagem e dos 3Rs, e utilizamos fontes de energia renováveis, como a luz solar, nas atividades de nossa fábrica e nos processos de produção.

Estamos comprometidos em reduzir a emissão de CO₂ por meio de investimentos e melhorias em nossos equipamentos, além de implementar um sistema de reuso de água.

Continuaremos a desenvolver atividades que mantenham e aprimorem nossa gestão, com foco na satisfação do cliente, na segurança e saúde de nossos colaboradores e na qualidade ambiental.

Estamos determinados a fornecer novos valores corporativos, a melhorar a sustentabilidade e a contribuir com a sociedade e a comunidade, promovendo uma vida próspera para todos.



TATSUKI YOSHIOKA
PRESIDENTE TOKAI RIKI BRASIL

ÍNDICE



MENSAGEM DO PRESIDENTE	02	➤
O GRUPO TOKAI RIKA	05	➤
SOBRE A TRBR (TOKAI RIKA BRASIL)	06	➤
SOBRE O RELATÓRIO	12	➤
NOSSO CUIDADO COM O MEIO AMBIENTE	14	➤
<i>Água e Efluente</i>		
<i>Energia</i>		
<i>Resíduos Sólidos</i>		
<i>Emissões de Gases de Efeito Estufa</i>		
NOSSO COMPROMISSO SOCIAL	24	➤
<i>Pessoas</i>		
<i>Relacionamento com a Comunidade</i>		
<i>Saúde e Segurança do Trabalho</i>		
PARCEIROS	35	➤
NOSSA MISSÃO PARA UM FUTURO SUSTENTÁVEL	39	➤
SUMÁRIO GRI	40	➤

/// O GRUPO TOKAI RIKA

O Grupo Tokai Rika expandiu suas bases ao redor do mundo para atender as necessidades do mercado global. Também trabalhamos para estabelecer padrões globais de processos e construímos um sistema de fabricação integrado que considera desde o desenvolvimento até a produção e garantia de qualidade de nossos produtos.

Japan 10 companies/Net sales: 270.2 billion yen

Number of employees: 7,899 people

- | | | | |
|---------------------|-----------------------|---------------------------------|------------------------------------|
| ● Head Office/Plant | ● Hachioji Office | ● TOKAI RIKa NEXt CO., LTD. | ● TOKAI RIKa Smart Craft CO., LTD. |
| ● Toyota Plant | ● Hiroshima Office | ● SANDENZAISHA CO., LTD. | ● TOKAI RIKa ADVANCED CO., LTD. |
| ● Otowa Plant | ● New Business Center | ● TOKAI RIKa ELETEC CO., LTD. | ● TOKAI RIKa TOHOKU CO., LTD. |
| ● Hagi Plant | Nagoya Office | ● Tokai Rika Create Corporation | ● MIROKU TECHNO WOOD Co., Ltd. |
| ● Kita Kanto Office | ● Tokyo Office | ● TOKAI RIKa SERVICE Co., Ltd. | |

Global Network

- Main consolidated subsidiary companies
- Main affiliated companies
- Other offices

Europe 3 companies/Net sales: 40.3 billion yen

Number of employees: 1,390 people

- 1 Tokai Rika Belgium N.V.
- 2 TRCZ s.r.o.
- 3 TRB Limited

Asia 13 companies/Net sales 193.7 billion yen

Number of employees: 7,122 people

- 4 Rica Auto Parts Co., Ltd.
- 5 Foshan Tokairika Automotive Parts Co., Ltd.
- 6 Tianjin Tokairika Automotive Parts Co., Ltd.
- 7 Wuxi Risho Technology Co., Ltd.
- 8 Tokai Rika (Jiangsu) Automotive Parts Co., Ltd.
- 9 TRP, Inc.
- 10 TOKAI RIKa ASIA CO., LTD.
- 11 Thai Seat Belt Co., Ltd.
- 12 TOKAI RIKa (THAILAND) CO., LTD.
- 13 TOKAI RIKa MINDA INDIA Private Limited.
- 14 PT. TOKAI RIKa INDONESIA
- 15 PT. TOKAI RIKa SAFETY INDONESIA
- 16 Uno Mindarika Private Limited

North America

7 companies/Net sales: 133.5 billion yen

Number of employees: 3,595 people

- 17 TRAM, Inc.
- 18 TAC Manufacturing, Inc.
- 19 TRIN, Inc.
- 20 TRMI, Inc.
- 21 TRQSS, Inc.
- 22 TOKAI RIKa MEXICO, S.A. DE C.V.
- 23 TGR Technical Center, LLC

South America

1 company

- 24 TRBR INDUSTRIA E COMERCIO LTDA.

SOBRE A TRBR (TOKAI RIKA BRASIL)

(GRI 2-1, 2-6, 2-9, 2-26)

Somos parte de um dos **maiores grupos industriais** na área de componentes automotivos e estamos focados em levar beleza, segurança e qualidade para atender às principais necessidades de nossos clientes.

Com sede no Japão e filiais em diversos países, a TRBR é a única fábrica na América do Sul. Fundada em 2001 na cidade de Pindamonhangaba, Brasil, e em 2011 transferida para Santa Bárbara d' Oeste, produzindo com equipamentos de última geração as peças técnicas de altíssima qualidade.

Temos como lema “**ambiente de trabalho seguro e tranquilo**”, contribuindo para o desenvolvimento de nossos colaboradores e da comunidade, zelando pelo meio ambiente e buscando sempre aprimorar nossos produtos e processos de forma a construir um legado positivo para a sociedade.

Em todos os processos na TRBR adotamos a metodologia **Kaizen**, que significa “**mudança para melhor**” em japonês. Essa é uma ferramenta poderosa para promover a melhoria contínua em todos os aspectos de uma organização, incluindo o controle de Qualidade, a Gestão Ambiental e Segurança e Saúde no Trabalho (SST). Ao implementar Kaizens, buscamos identificar e eliminar pequenos problemas, otimizar processos e criar um ambiente de trabalho mais seguro e saudável.



PRÊMIO 2023 OUTSTANDING PERFORMANCE

Em 2023, a TRBR recebeu o prêmio "2023 OUTSTANDING PERFORMANCE" no TLAC Supplier Conference Award*.

Este prêmio é um prêmio de prestígio concedido ao fornecedor que alcançou um alto nível de classificação "A" em todas as áreas de **segurança, qualidade, prazo de entrega e custo** entre todos os 150 fornecedores.

Com o lema de “não causar nenhum inconveniente aos nossos clientes”, os membros locais foram reconhecidos pelos seus esforços contínuos e esforços para aumentar a conscientização sobre “**segurança em primeiro lugar**”, “**zero defeito de qualidade**” e “**cumprir aos prazos de entrega**”.

Queremos nos tornar uma empresa que ganha ainda mais confiança de nossos clientes e continuar sendo uma empresa escolhida pelos nossos clientes.

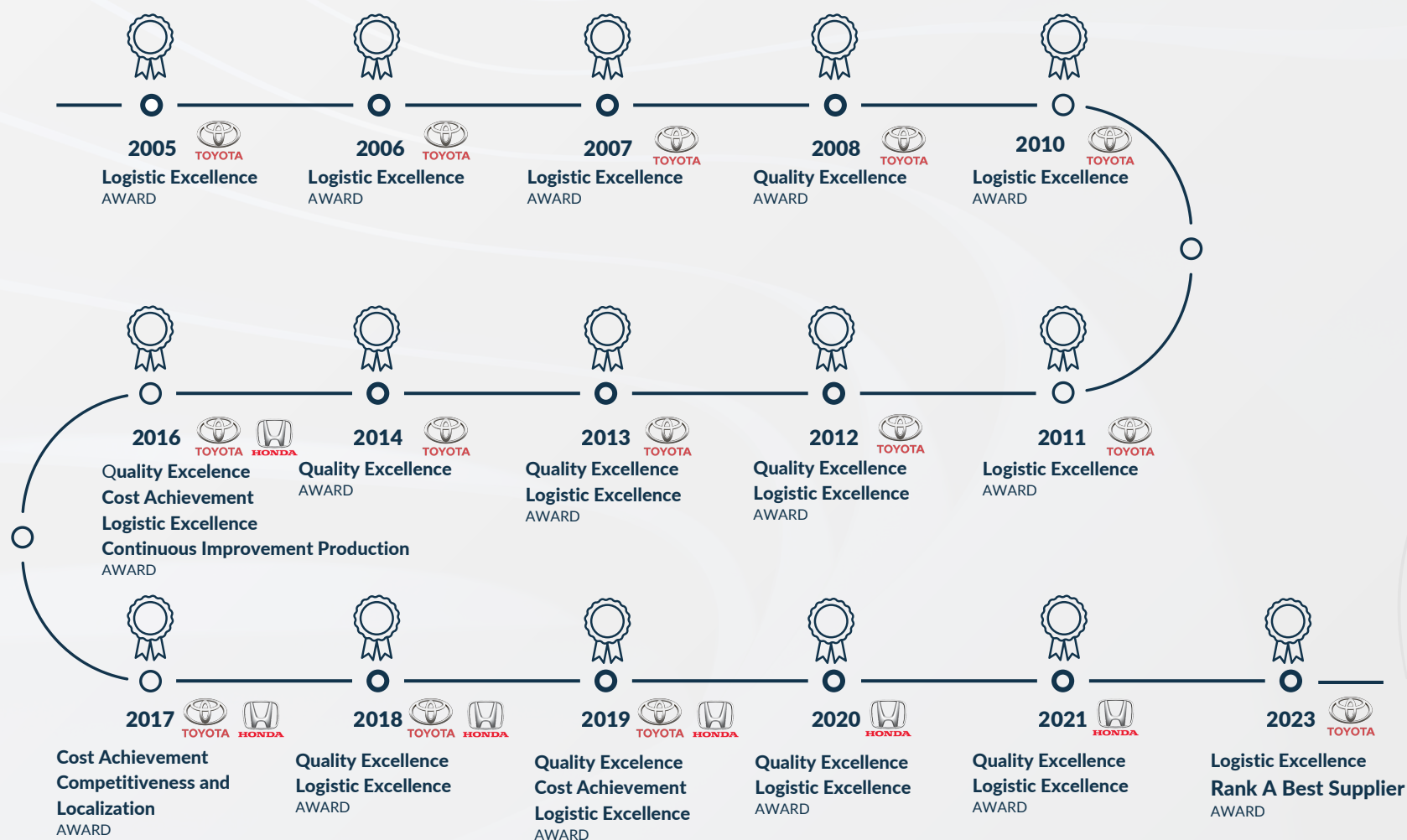
O prêmio foi concedido em conjunto aos clientes TDB (Toyota do Brasil) e TASA (Toyota Argentina S.A.).

*Prêmio aos fornecedores - Toyota Latin America & Caribbean



Desde 2005, recebemos diversos prêmios de clientes que atestam a qualidade dos nossos produtos e entregas. Em 2023, tivemos a honra de sermos reconhecidos com o prêmio Outstanding Performance 2023 da Toyota que nos classifica como um dos melhores fornecedores no atendimento às metas de Qualidade, Segurança e Meio Ambiente.

Confira alguns dos reconhecimentos que recebemos nos últimos anos.



NOSSA FILOSOFIA

CRIAR PRODUTOS

que satisfaçam os clientes e contribuam para uma melhor qualidade de vida.

MANTER A EMPRESA JOVIAL E PROMISSORA,

respeitando a originalidade e o espírito desafiador.

HONRAR

o idioma, os costumes e as leis de cada nação e trabalhar harmoniosamente com a natureza e a comunidade local.

ESTRUTURA DE LIDERANÇA

(GRI 2-9)



A liderança corporativa da TRBR abrange uma série de aspectos, incluindo a gestão de pessoas, a ética, os valores corporativos e a responsabilidade social. A TRBR tem os seus negócios orientados por um conjunto de valores que observam os mais elevados padrões éticos e morais. Toda a gestão são responsáveis pela disseminação dos princípios e valores, devendo, assim, conduzir os negócios da empresa.

Todos os nossos princípios e valores corporativos estão descritos em nosso Manual de Conduta Ética e Conduta Empresarial.



PRINCIPAIS CLIENTES E PRODUTOS



TOYOTA



HONDA



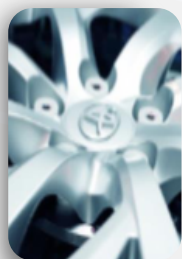
**MITSUBISHI
MOTORS**



Marcopolo

PRINCIPAIS PRODUTOS

Exterior Parts



WHEEL CAPS



PLATING
EMBLEMS



GRADES CROMADOS/
EMBLEMAS



PAINTING OVER
PLATING EMBLEM



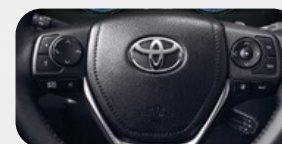
GRADES CROMADOS/
EMBLEMAS

PRINCIPAIS PRODUTOS

Human Interface Systems and Controls



SHIFT
LEVER



STEERING
PAD



HOUSING
POSITION



SWITCHES



TELL
TAIL



DRIVE MODE
SWITCH



HEATER
CONTROL



POWER
WINDOW

/// SOBRE O RELATÓRIO

(GRI 2-3, 2-29, 3-1)

Atenta às demandas da sociedade globalizada e às exigências do mercado, a TRBR publica seu primeiro Relatório de Sustentabilidade referente ao ano fiscal de abril de 2023 a março 2024, com base nas diretrizes da GRI - Global Reporting Initiative.

Esse foi um projeto desenvolvido em parceria com as áreas de Engenharia, Meio Ambiente e Administrativo, que contou com o apoio de consultoria externa para mapeamento de stakeholders, definição dos temas materiais e apresentação dos dados. Esse projeto levou em consideração as diretrizes e o relatório de sustentabilidade da Tokai Rika Japão.

Bem como o tipo de negócio, as características da unidade TRBR, demandas de clientes e o retrato do mercado local.

Para acessar o Relatório de Sustentabilidade da matriz Tokai Rika Japão acesse o link abaixo:

https://www.tokai-rika.co.jp/en/sustainability/report/2023/pdf/tr_report2023_all.pdf





STAKEHOLDERS

TRJ (matriz)*
Alta direção
Clientes
Colaboradores
Outros trabalhadores
(Terceirizados e temporários)
Governos
Sindicato
Fornecedores
Comunidade



TEMAS MATERIAIS

Energia
Efluente
Resíduos
Emissões
Emprego
Capacitação e educação
Privacidade do cliente
Saúde e segurança do trabalho
Relação com fornecedores



ODS

3. Saúde e Bem-estar
4. Educação de qualidade
5. Igualdade de gênero
7. Energia limpa e acessível
8. Trabalho decente e crescimento econômico
12. Consumo e produção responsáveis
13. Ação contra a mudança global do clima
14. Vida na água
15. Vida terrestre
16. Paz, justiça e instituições eficazes.

Nas próximas páginas você encontra informações sobre como fazemos a gestão dos temas materiais, além dos principais dados e indicadores que refletem nosso compromisso com a qualidade de nossos produtos e serviços e com a sustentabilidade do negócio.

/// NOSSO CUIDADO COM O MEIO AMBIENTE

(GRI 3-3)

Na TRBR, estamos atentos à importância do papel das empresas no combate às mudanças climáticas, por isso trabalhamos constantemente para implementar medidas para reduzir nosso impacto ambiental e garantir a conformidade com as leis ambientais.

Desde 2016, nosso Sistema de Gestão Ambiental recebe a certificação ISO 14001:2015 e nossos esforços são direcionados para manter os procedimentos internos atualizados e continuamente aprimorados.

NOSSA POLÍTICA INTEGRADA ISO 14001:2015 + IATF 16949:2016

A TRBR fabrica produtos para o conforto e prazer das pessoas ao comandarem seus veículos:

- Oferecendo produtos de qualidade, que atendam aos requisitos dos clientes;
- Buscando a melhoria contínua do **sistema de gestão da qualidade e ambiental através do comprometimento de todos os colaboradores e;**
- **Utilizando de maneira racional os recursos naturais, espeitando a legislação, prevenindo a poluição e protegendo o meio ambiente.**



NOSSO CUIDADO COM O MEIO AMBIENTE

(GRI 3-3)

No âmbito da conscientização, implementamos diferentes estratégias como a criação de um Comitê interno, o desenvolvimento de campanhas de sensibilização e a implementação de canais de comunicação para diferentes stakeholders.



Nosso Comitê Ambiental é composto por um integrante de cada departamento com o propósito de conscientizar todos os colaboradores sobre a importância de atingir os objetivos ambientais da TRBR, além de buscar meios para a prevenção do meio ambiente e o atendimento dos requisitos legais aplicáveis.

Anualmente, realizamos o mês do Meio Ambiente, seguindo a temática definida pela ONU (Organização das Nações Unidas), com atividades que envolvem todos os colaboradores ministrando palestras e promovendo o plantio de mudas e outras atividades de conscientização.

Para comunicação com nossos stakeholders, mantemos um canal interno para a comunicação e registro de ocorrências ambientais no qual nossos colaboradores podem reportar vazamentos e ocorrências detectados na fábrica através de um QR Code disponível e de fácil acesso. Assim que for identificado o reporte de qualquer registro, a área de manutenção imediatamente realizará a verificação de o reparo necessário.

Já o público externo tem acesso ao nosso Canal Verde, idealizado para atender demandas, sugestões, reclamações ou comentários sobre nossas práticas e ações voltadas para a sustentabilidade e a proteção do meio ambiente. Esse canal consiste em um formulário disponível através de QR Code no documento Green Purchasing Guideline disponível no site da TRBR.

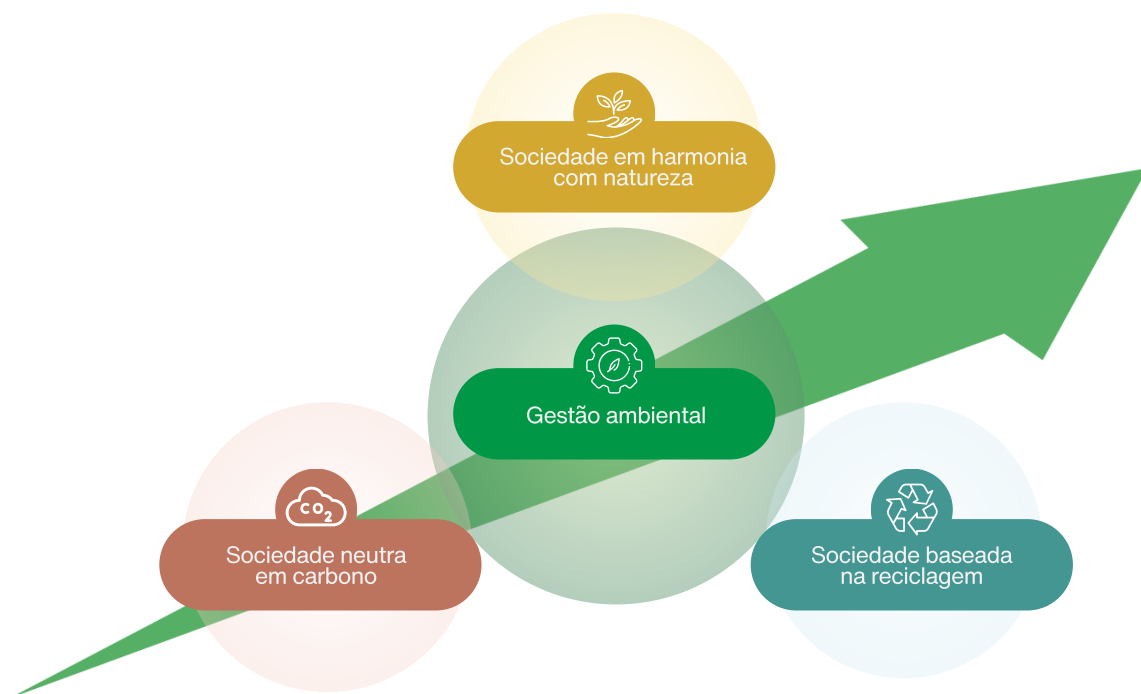


[Clique aqui para acessar o formulário](#)



GESTÃO AMBIENTAL DO GRUPO TOKAI RIKA

Com o intuito de contribuir para o estabelecimento de uma sociedade sustentável, o Grupo Tokai Rika, promove iniciativas ambientais apoiadas em três pilares: **neutralização do carbono; harmonia com a natureza; reciclagem.**



Em 2021, o Grupo Tokai Rika estabeleceu um plano de ação de médio prazo a ser renovado a cada cinco anos, com metas para aprimorar continuamente o nosso desempenho ambiental e contribuir para o alcance de metas globais.

“CARBONO NEUTRO 2030” – TOKAI RIKA GROUP

(GRI 305)

Nos últimos anos, a escala de danos dos desastres naturais tem se expandido em nível mundial devido às mudanças climáticas causadas pelo aquecimento global. Para minimizar o impacto, a indústria automotiva está totalmente comprometida em promover a neutralidade de carbono em toda a cadeia de suprimentos.

No Grupo Tokai Rika formulamos a “**Estratégia Carbono Neutro 2030**” como um marco para reduzir ao máximo as emissões de GEE e neutralizar as emissões residuais até 2050. A meta é expandir a estratégia de redução de GEE e contribuir para a neutralidade climática de todo o ciclo de vida, ou seja, na perspectiva de Produtos, Produção, Compras e Logística.

OBJETIVOS AMBIENTAIS DA TRBR

Tendo em vista os principais impactos ambientais de nosso processo produtivo, a gestão ambiental da TRBR definiu objetivos específicos para 4 pontos de atenção: consumo de água e energia, geração de resíduos e emissão de CO₂.



REDUÇÃO DE CONSUMO DE ÁGUA

Objetivo:
Minimizar e otimizar o uso da água

Devemos tomar medidas de controle para reduzir o consumo de água nos processos industriais. Exemplos:

- Reutilizar a água;
- Reduzir o consumo de água nos processos;
- Estabelecer meta de redução anual do consumo de água.



REDUÇÃO DO CONSUMO DE ENERGIA

Objetivo:
Minimizar e otimizar o uso da energia

Devemos tomar medidas de controle para reduzir o consumo de energia nos processos industriais. Exemplos:

- Manter a correta manutenção dos equipamentos;
- Reduzir o consumo de energia nos processos;
- Estabelecer meta de redução anual do consumo de energia.



REDUÇÃO NA GERAÇÃO DE RESÍDUOS

Objetivo:
Reduzir a geração de resíduos e otimizar a utilização de matérias-primas e embalagens visando eliminar a geração de resíduos.

Devemos controlar nossa geração de resíduos, bem como utilizar sistema de destinação ambientalmente corretos. Exemplos:

- Incentivar a economia circular;
- Reciclar e reutilizar materiais;
- Reduzir os índices de refugo;
- Propor novas soluções em embalagens, reduzindo a utilização de plástico e papelão;
- Quando possível, utilizar material de embalagem de biomassa e biodegradável.



REDUÇÃO DE EMISSÃO DE CO₂

Objetivo:
Minimizar e otimizar processos que emitem GEE

Devemos maximizar todas as iniciativas para atingirmos a meta de Carbono Neutro Exemplos:

- Maximizar a eficiência energética;
- Utilização de fontes de energia renovável: sistemas fotovoltaicos;
- Criar uma cadeia sustentável de suprimentos;
- Buscar alternativas para promover o uso de fontes renováveis de energia.

COM BASE NESSES OBJETIVOS DEFINIMOS NOSSOS INDICADORES INTERNOS;

Monitoramos e acompanhamos nossos resultados sempre em busca da melhoria contínua dos processos e da redução dos impactos negativos. Na sequência, apresentamos nossos principais indicadores nos temas:



ENERGIA

(302-1, 302-3)



ÁGUA E EFLUENTE

(GRI 303-3-5)



EMISSÕES DE GASES DE EFEITO ESTUFA

(GRI 305-1 2)



RESÍDUOS SÓLIDOS

(GRI 306-3-5)



Exemplos de iniciativas de eficiência energética implementadas em 2023:

A energia é um insumo fundamental em nossos processos, tanto na forma de combustíveis, como gás natural e GLP, quanto de eletricidade. Na TRBR, estabelecemos o monitoramento dos insumos energéticos por setor e definimos indicadores com metas mensais para cada um deles. Os resultados são avaliados mensalmente em reuniões executivas com a alta direção e a presidência.

Com foco na melhoria contínua dos resultados, implementamos iniciativas para promover a eficiência energética e, com isso, reduzir o consumo de combustíveis e eletricidade.

Dentro de nosso processo produtivo, as áreas que mais demandam insumos energéticos são a Cromagem e a Injeção, consumindo cerca de 39% e 30% de eletricidade, respectivamente. Diante disso, priorizamos projetos nesses setores no intuito de otimizá-los e obter resultados significativos em termos de economia.

- Aplicação de revestimento térmico no telhado dos setores de Montagem e Administrativo para reduzir o calor através de isolamento térmico e diminuir a demanda de refrigeração.
- Instalação de inversores de frequência nos exaustores, lavadores de gás e insufladores.
- Otimização do ar comprimido e redução de horas de utilização do compressor no setor de Injeção.
- Substituição das pistolas de ar comprimido por um modelo de maior eficiência.
- Instalação de redutor do diâmetro da saída do dreno do ar comprimido.
- Isolamento térmico de tubulações de vapor na cromagem.
- Eliminação de utilização do GLP em empilhadeiras, substituindo por gás natural que possui uma taxa menor de emissão de CO₂

USO DE ENERGIA RENOVÁVEL

Nossa eletricidade é adquirida por meio de contratos de geração de energia comercializados no Mercado Livre. Para este relato, consideramos o sistema interligado nacional para a segregação da energia entre fontes renováveis e não renováveis, com isso, as fontes renováveis representam 58,45% do total da energia que é consumida dentro da TRBR, considerando combustíveis e eletricidade.

Consumo de Energia dentro da organização (GJ)	FY 2023
Total de combustíveis não renováveis	5.591,89
Total de eletricidade fontes não renováveis*	2.286,02
Total de eletricidade fontes renováveis*	11.082,52
Total de energia consumida dentro da organização	18.960,43

*Utilizamos a matriz elétrica apresentada no Balanço Energético Nacional (BEN2023), em sua versão mais recente, para a segregação entre eletricidade de fontes renovável e não renováveis. De acordo com o BEN2023, as fontes renováveis representaram 89,2% da matriz elétrica nacional.

**Refere-se à fração de etanol anidro na gasolina em 2023.

A intensidade energética de nossos processos é medida por meio do indicador de consumo de eletricidade por peça produzida. Neste ciclo, superamos a meta estabelecida em 78,6%.

Intensidade Energética (kWh/pç)	FY 2023
Consumo de eletricidade por peça produzida	0,21
Meta	0,33

Também estamos na fase final de instalação de uma usina para geração de energia solar, seguindo a iniciativa do Grupo Tokai Rika para todas as suas unidades. Com sistema fotovoltaico de 400 placas solares, a usina representará 5% do total de eletricidade consumida, o equivalente a aproximadamente 263.496 kWh/ano e uma redução de 13,8 t/CO₂ por ano.



ÁGUA E EFLUENTE

(GRI 303-3-5)



A preocupação com o consumo de água é uma constante em nossos processos, visto que nossa principal fonte é subterrânea, obtida por meio de poços. Atualmente, nossos índices de consumo mais significativos são do processo de cromagem, ainda assim registramos um índice de aproximadamente 50% de reaproveitamento de água.

Para contribuir com esse resultado, periodicamente realizamos campanhas internas para a conscientização sobre o uso racional da água dentro e fora da empresa.

Ainda no intuito de minimizar nosso impacto ambiental, nossos efluentes são direcionados a duas estações de tratamento interno através de processo físico-químico antes de serem destinados à rede coletora municipal dentro dos parâmetros determinados pela legislação.



Captação de Água por fonte

Captação de água (megalitros)	FY 2023
Captação subterrânea	42,75
Abastecimento municipal	1,24
Total	43,99

Descarte de Água por tipo de destinação

Descarte de água (megalitros)	FY 2023
Efluente descartado para rede coletora municipal	31,10

Consumo de Água

Consumo de água (megalitros)*	FY 2023
Consumo de água	12,88

*Consumo de água: volume de água captada – volume de água descartada

EMISSÕES DE GASES DE EFEITO ESTUFA

(GRI 305-1 2)



Por meio do Inventário de Gases de Efeito Estufa, calculamos e acompanhamos anualmente nossas emissões de GEE. Na TRBR, seguimos a metodologia do Programa Brasileiro GHG Protocol para a mensuração das emissões do Escopo 1 e 2 e definição dos fatores de emissão do Potencial de Aquecimento Global (GWP – Global Warming Potential).

Em nosso inventário, a fonte “combustão estacionária” é mais relevante do Escopo 1 e está relacionada com o uso de gás natural no processo de cromagem. Para o Escopo 2, consideramos a abordagem de localização (market-based) para o cálculo.

Em 2023, implementamos diversas iniciativas para reduzir as emissões de GEE, focando na eficiência energética através da diminuição do consumo de eletricidade e combustíveis. Com isso, alcançamos uma redução de 37,23 tCO₂e em relação ao período anterior (FY 2022).

Emissões de GEE (tCO₂e)*

FY 2023

Emissões Diretas - Escopo 1	337,13
Emissões Indiretas - Escopo 2 (Abordagem de localização)	142,94
Total	480,07

*FY: Abril 2023 – Março 24. Gases incluídos: CO₂, CH₄ e N₂O. Não estão incluídas as emissões de fontes fugitivas e o tratamento de efluentes. As emissões biogênicas totalizaram 5,57tCO₂e.

Com essas ações, a TRBR busca honrar seu compromisso em trabalhar harmoniosamente com a natureza, trilhando um caminho de sucesso na busca por se tornar uma empresa ambientalmente responsável.

RESÍDUOS SÓLIDOS

(GRI 306-3-5)



Nosso compromisso com a gestão de resíduos engloba desde sua origem até a destinação final, considerando todas as leis e requisitos ambientais aplicáveis no âmbito federal, estadual e municipal.

Estabelecemos como ordem de prioridade a Pirâmide de Resíduos que tem como objetivos a não geração, a redução, a reutilização, a reciclagem, o tratamento e o descarte ambientalmente correto dos rejeitos.

No Programa Redução na Fonte, mantemos uma política de análise e controle dos resíduos gerados nos processos produtivos com o objetivo de investigar e estabelecer melhorias para sua redução ainda na fonte, com isso, entre outras melhorias, já registramos uma redução dos índices de refugo de peças não conformes e do peso das borras geradas no processo de pintura.

Implementamos melhorias para reduzir as embalagens de fornecedores, utilizando opções retornáveis e eliminando materiais dispensáveis. Além de preservar os recursos naturais, reduzimos custos internos e do produto simplificando, agilizando e tornando os processos mais ecoeficientes. Como resultado, reduzimos a geração 2,9 toneladas de papelão e 0,104 toneladas de plástico.

Alguns de nossos resíduos são destinados à reciclagem e ao coprocessamento. Por exemplo, a borra de tinta, o lodo da estação de tratamento e materiais contaminados são enviados a empresas especializadas e utilizados nos fornos para a produção de cimento. Já os solventes contaminados com tinta são enviados para reprocessamento, onde são reciclados e podem voltar ao processo.

Resíduos Gerados por tipo

Resíduos gerados (tonelada)*	FY 2023
Perigosos	237,25
Não perigosos	371,47
Total de Resíduos gerados	608,72

*Classificamos os resíduos sólidos gerados como Classe II (papel, papelão, plásticos, ferro), Classe I (solventes, borras, resíduos de pintura, etc)

Destinação dos resíduos (tonelada)	FY 2023
Reciclagem	369,13
Coprocessamento	136,56
Tratamento	96,30
Aterro	6,73
Total	608,72



NOSSO COMPROMISSO SOCIAL

(GRI 3-3)



O conceito geral da sustentabilidade corporativa nos lembra que o papel das empresas transcende a entrega de soluções e produtos. Para além das preocupações com o impacto ambiental, nosso compromisso social é contribuir para o desenvolvimento da nossa sociedade como um todo, garantindo um mundo mais próspero e mais justo para as pessoas.

Dessa forma, seguindo o modelo da nossa matriz no Japão, a TRBR busca implementar a cultura do respeito e valorização das pessoas. Acreditamos que um ambiente de trabalho positivo e acolhedor é fundamental para o sucesso de todos, por isso, investimos em iniciativas que promovem o bem-estar e a satisfação de nossos colaboradores.

Desde a seleção quanto nas avaliações de desempenho, nossos processos são transparentes e imparciais, criando oportunidades para todos e sem qualquer tipo de discriminação. Incentivamos a colaboração intersetorial, compartilhamos os desafios e unimos forças para atender as demandas de nossos clientes internos e externos, bem como, da sociedade.

Nesse contexto, a comunicação é uma premissa importante para a transparência das relações, por isso disponibilizamos um canal de comunicação para encorajar a todos - colaboradores, empresas terceirizadas, fornecedores ou clientes - a relatarmos qualquer caso de má conduta profissional por parte de funcionários da TRBR. Todas as denúncias são comunicadas ao Presidente para investigação e, uma vez comprovada a alegação de práticas irregulares na empresa, são tomadas as medidas disciplinares adequadas.

O respeito ao próximo pauta nossas relações de trabalho e se estende também a nossos stakeholders externos. De forma a honrar nosso papel com a comunidade local, investimos em projetos que visam promover a saúde dos jovens e a alegria das crianças, certos de que nosso legado social vai além dos limites da empresa, contribuindo para o futuro das novas gerações.



Na TRBR, reconhecemos que o verdadeiro diferencial da nossa empresa reside nas individualidades de cada colaborador. Por isso, valorizamos as potencialidades únicas que cada membro da equipe traz, pois acreditamos que a diversidade de habilidades e experiências é fundamental para o nosso crescimento coletivo. Em nossas rotinas buscamos criar um ambiente de trabalho inspirador, onde todos têm a oportunidade de se desenvolver e prosperar, refletindo diretamente nos resultados e na satisfação dos nossos clientes.

Nosso compromisso com o desenvolvimento local é impulsionado pela valorização das pessoas, acreditamos que investir no potencial humano é essencial para que possamos construir uma comunidade mais forte e resiliente. Ao apoiar o crescimento pessoal e profissional de nossos colaboradores, estamos também contribuindo para o progresso da nossa região, criando uma dinâmica que se traduz em sucesso para a TRBR e para todos ao nosso redor.

	QUADRO GERAL DE COLABORADORES*		ROTATIVIDADE	NOVAS CONTRATAÇÕES** (Média anual de 0,66%)	
	Mulheres	Homens		Mulheres	Homens
Abaixo de 30 anos:	24	36	0,40%	6	6
Entre 30 e 50 anos	70	113	0,26%	11	17
Total	94	149		17	23

*Média de empregados permanentes e em tempo integral durante o período de relato, oriundos de regiões como Campinas e Piracicaba. Não houve flutuações significativas no número de empregados durante o período de relato.


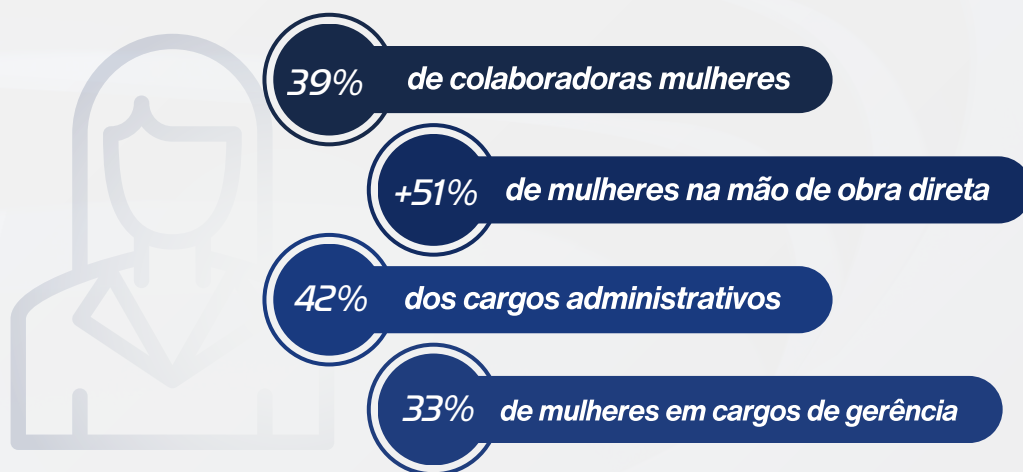
**Oriundos das regiões de Campinas e Piracicaba localizadas no estado de São Paulo.

CAPITAL HUMANO

(GRI 2-7, GRI 401-1-3)

Acreditamos que o sucesso de uma empresa está diretamente ligado ao seu capital humano, por isso, cultivamos um ambiente de trabalho colaborativo e que valoriza a diversidade e a equidade de gênero, contribuindo para uma cultura organizacional mais rica e inovadora.

Devido ao perfil do nosso negócio, grande parte de nosso quadro masculino de colaboradores está concentrado nas atividades de manutenção, ferramentaria e pintura. Ainda assim, a quebra de paradigmas está em pleno andamento em nossa fábrica e as mulheres representam uma parte expressiva da nossa força de trabalho! Estamos desafiando estereótipos e construindo uma cultura de trabalho mais justa e inclusiva.



Para garantir a transparência do nosso processo seletivo, o recrutamento é realizado por meio de consultoria externa, sem discriminação por gênero ou idade, priorizando as qualificações do candidato e alinhamento com as exigências do cargo em aberto.

A composição de nossa equipe reflete a natureza produtiva de nossos negócios e a importância de otimização dos recursos humanos para garantir a eficiência operacional.

51% **de mão de obra direta**

30% **de mão de obra indireta**

19% **em funções administrativas**

A TRBR conta ainda com o apoio de uma média estável de 20 trabalhadores terceirizados para a realização de atividades como segurança patrimonial, vigilância e limpeza e conservação. Também ao longo do período compreendido por esse relatório, tivemos cerca de 28 trabalhadores temporários na execução de atividades como complemento à mão de obra efetiva no preparo de materiais para produção de peças injetadas, montadas, pintadas ou cromadas.

BENEFÍCIOS

(GRI 2-7, GRI 401-1-2, 401-1-3)

As relações de trabalho evoluíram e, cada vez mais, as pessoas buscam ambientes saudáveis onde possam se sentir seguros e valorizados dentro de suas potencialidades. Pensando nisso, na TRBR oferecemos a nossos colaboradores os benefícios mais praticados no mercado, buscando criar um ambiente focado na satisfação com o trabalho.

Além do acesso a seguro de vida, plano de saúde e odontológico, vale alimentação, participação nos lucros e resultados, possuímos ainda uma política de bonificação expressiva, vinculada ao resultado da empresa, que beneficia os colaboradores pelo desempenho individual e coletivo ao final do ano fiscal.

Oferecemos ainda uma série de facilidades que destacam nosso comprometimento com a qualidade de vida de nossos colaboradores, como:

- Nos casos em que a atividade permitir, o colaborador administrativo pode trabalhar no modelo híbrido (presencial + home office);
- Convênio Sesi
- Brinde para aniversariantes
- Refeitório
- Cartão presente no Natal
- Transporte fretado
- Convênio com farmácias

Cumprindo os requisitos legais aplicáveis e pensando no bem estar de nossos colaboradores, asseguramos a todos o direito da licença maternidade/paternidade e registramos um retorno ao trabalho de **100%** dos colaboradores que usufruíram desse direito no período vigente, sendo que **80%** permaneceram na empresa 12 meses após o retorno.





PROGRAMAS DE DESENVOLVIMENTO E MELHORIA CONTÍNUA

(GRI 404-1-3)

O investimento na capacitação e no desenvolvimento da força de trabalho é um compromisso que assumimos em cada contratação na TRBR. Acreditamos no potencial de nossos colaboradores e oferecemos oportunidades de desenvolvimento para aqueles que se destacam no desempenho de suas atividades, possuem os requisitos técnicos e comportamentais necessários e demonstram em suas atitudes o alinhamento com nossa cultura empresarial.

Anualmente, todos os colaboradores passam por processo de Avaliação de Desempenho, tendo acesso a bonificações e revisões salariais, além da oportunidade de ascender dentro da empresa com mudanças de cargo. Com isso, valorizamos a meritocracia e contribuimos para a melhoria do clima organizacional através de um ambiente de trabalho justo, acolhedor e responsável.

25

Cursos de capacitação

Média de 15 horas de treinamento por colaborador no ano

R\$ 165 mil de investimento em capacitações

Como forma de preparar a empresa para os desafios futuros, desde 2022 implementamos um Programa de Desenvolvimento de Futuros Líderes, no qual identificamos dentro da TRBR potenciais talentos e colaboradores com perfil de liderança e, por meio de um Plano de Treinamento e Desenvolvimento, prevemos mentorias, coaching e qualificações que visam prepará-los para serem as novas lideranças da empresa. Atualmente, temos 3 colaboradores ocupando uma posição gerencial após a participação no Programa.



AÇÕES DE INTEGRAÇÃO

Para promover a integração entre as equipes e o bem estar de nossos colaboradores, a área de Recursos Humanos organiza eventos institucionais em datas comemorativas especiais como o Dia da Mulher, Páscoa e Dia das Crianças, além da Confraternização de fim de ano com festa e entrega de brindes. Acreditamos que momentos como esses fortalecem os laços entre a equipe e contribuem para um ambiente de trabalho mais positivo e motivador.



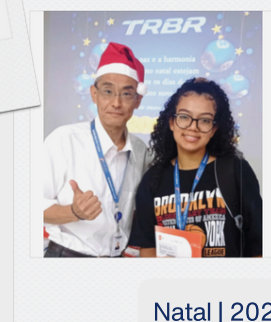
Dia das mulheres | 2024



Páscoa | 2024



Dia das Crianças | 2023



Natal | 2023



RELACIONAMENTO COM A COMUNIDADE

Com um quadro de mais de 200 colaboradores e em uma ampla área de aproximadamente 44 mil m², entendemos que a magnitude de nossa empresa tem impacto expressivo na comunidade de Santa Bárbara d' Oeste, por isso buscamos promover ações que contribuam para a cultura e o desenvolvimento local.

Em 2023, destinamos cerca de R\$ 390 mil em eventos importantes como a Via Crucis e a Feira das Nações, e seguimos apoiando projetos de entidades como a APAE, o Emei Eufrásia Garcia de Souza e a Escola Municipal Prof.^a Therezinha de Castro Pacheco Sbravatti.

Acreditamos no poder das parcerias para a construção de um futuro socialmente mais justo e ambientalmente mais responsável.

Outras instituições que recebem apoio da TRBR: Secretaria Municipal de Cultura e Turismo; CMDCA-Santa Bárbara; Associação Atlética Banco do Brasil (AABB); Projeto ECA -Instituto Barrichello (TEKOPORÃ); Via Crucis.





SAÚDE E SEGURANÇA DO TRABALHO

"INVESTIR EM SEGURANÇA E SAÚDE NO TRABALHO É UM INVESTIMENTO NO FUTURO DA EMPRESA E DE SEUS COLABORADORES."

Saúde e segurança são palavras de ordem na TRBR. Acreditamos que a segurança não é apenas uma regra, mas um valor fundamental da nossa empresa. Nosso lema, 'Segurança em primeiro lugar' guia todas as nossas decisões e determina o compromisso com a meta de **ZERO ACIDENTES**.

Trabalhamos ativamente na prevenção, no treinamento e na conscientização para que cada colaborador se sinta seguro, valorizado e, ao mesmo tempo, responsável por garantir um ambiente de trabalho seguro para todos.

A gestão de Saúde e Segurança na TRBR utiliza a lógica do ciclo PDCA para planejar, implementar, monitorar e avaliar nossas atividades, focada na identificação e eliminação de riscos para o atendimento das normas e leis aplicáveis, promovendo a melhoria contínua dos processos.

Anualmente, realizamos a Avaliação de Insalubridade dentro de nossas instalações no intuito de identificar e quantificar os agentes presentes no ambiente de trabalho que possam prejudicar a saúde dos trabalhadores. Esta avaliação é fundamental para garantir a implementação de medidas de controle que eliminem ou minimizem riscos.

O laudo de insalubridade é emitido por empresa externa, após uma série de etapas que contam com visita técnica, coleta, análise de amostras e entrevistas com trabalhadores, garantindo assim a confiabilidade do processo.



SAÚDE E SEGURANÇA DO TRABALHO

A área da Saúde na TRBR atua na prevenção, diagnóstico e tratamento das doenças ocupacionais, prestando atendimentos de queixas relacionadas à medicina do trabalho, implementando a Análise Ergonômica do Trabalho (AET) e oferecendo orientações sobre hábitos de vida saudáveis aos colaboradores.

Através da Análise Ergonômica do Trabalho (AET), realizada por ergonomistas especializados, buscamos identificar e prevenir os riscos ergonômicos que possam levar a doenças ocupacionais. Essa análise é feita através de observações, entrevistas e avaliação de tarefas, no intuito de identificar pontos de atenção como posturas inadequadas, movimentos repetitivos, forças excessivas e cargas pesadas.

Além do bem-estar físico, nos preocupamos com a saúde emocional e psicológica de nossos colaboradores, por isso disponibilizamos atendimento psicológico mensal ou conforme a necessidade de cada um. Dessa forma, garantimos que todos tenham acesso a um cuidado personalizado, atuamos para prevenir condições como o Burnout e contribuímos para que possam encontrar o equilíbrio necessário para uma vida mais plena.

De maneira preventiva e com ferramentas avançadas, sistematicamente realizamos inspeções regulares e identificamos possíveis riscos e outros perigos à saúde e bem estar do colaborador antes mesmo que possam se transformar em acidentes. Essa postura pró-ativa nos permitiu registrar mais um ano com 0 acidentes de trabalho e 0 casos de afastamento por doenças relacionadas ao trabalho.





CIPA - COMISSÃO INTERNA DE PREVENÇÃO DE ACIDENTES (CIPA)

Na TRBR a CIPA é formada por representantes de colaboradores administrativos e operacionais, e possuem apoio e respaldo para desempenhar funções como:

- Contribuir na prevenção de acidentes e doenças ocupacionais;
- Elaboração, análise e atualização do Mapa de Riscos;
- Realizar inspeções periódicas nas áreas de trabalho para identificar os riscos físicos, químicos, biológicos, ergonômicos, de acidentes e de incêndio;
- Divulgação do mapa de riscos para todos os colaboradores, garantindo que todos tenham conhecimento dos riscos existentes e das medidas de prevenção.
- Propor novas medidas de controle para eliminar ou minimizar os riscos identificados, como a instalação de sinalização e a utilização de equipamentos de proteção individual (EPIs);
- Realizar treinamentos com os colaboradores.



Equipe realizando patrulha da CIPA.



CIPA - COMISSÃO INTERNA DE PREVENÇÃO DE ACIDENTES (CIPA)

A CIPA também participa da elaboração e definição das atividades da SIPAT- Semana Interna de Prevenção de Acidentes do Trabalho, em conjunto com o a área de Saúde e Segurança do Trabalho, auxiliando na escolha de temas e atividades que venham proporcionar o aumento do nível de segurança na empresa.

Confira algumas das ações desenvolvidas na SIPAT 2023:



Instalação de capas nas cadeiras dos escritórios.



Colocação de banners e cartazes nas dependências da fábrica.



Realização de patrulha de segurança nas áreas.



Gincana no auditório (módulo de pilotagem).

GINCANA
"CARTA DO COMPROMETIMENTO"

Escreva nas linhas abaixo seu comprometimento com você mesmo.

Nome: _____ Setor: _____ Matr: _____

Escreva:

Sobre saúde: _____

Sobre trabalho: _____

Sobre esportes: _____

Sobre família: _____

TEMA SIPAT
"SEJA SUA PRÓPRIA MOTIVAÇÃO".
Pratique saúde, trabalhe com segurança.

Carta do comprometimento enviada na casa do colaborador, ação que teve um impacto significativo no fortalecimento da cultura de segurança. Diversos colaboradores relataram ter sido algo muito emocionante.

PARCEIROS

(GRI 3-3)

No mundo dos negócios, a construção de parcerias sólidas e eficazes é essencial para o sucesso mútuo. Valorizamos as relações com nossos clientes e fornecedores, promovendo a transparência nas interações e estabelecendo regras claras que guiam nossas operações. Implementamos formulários de controle e auditorias rigorosas para rastrear e prevenir impactos negativos, assegurando que todos os envolvidos estejam alinhados com nossos padrões éticos e de qualidade.

Além disso, investimos em medidas orientativas que visam não apenas mitigar riscos, mas também potencializar os impactos positivos das nossas atividades. Acreditamos que a capacitação e a qualificação de nossos parceiros são fundamentais para gerenciar de forma eficaz os desafios e oportunidades que surgem. Com um compromisso contínuo em desenvolver habilidades e fomentar um ambiente colaborativo, buscamos não apenas resultados, mas um crescimento sustentável que beneficie todos os stakeholders.



RELACIONAMENTO COM FORNECEDORES

(GRI 2-6, GRI 308-1-2, GRI 401, GRI 414 1-2)



Na TRBR, os fornecedores são classificados entre produtivos e indiretos. Dentre os produtivos, possuímos cerca de 35 fornecedores diretos fabricantes de matérias-primas, componentes ou outros materiais e/ou serviços relacionados ao processo produtivo da TRBR, sendo grande parte proveniente de importação do próprio grupo Tokai Rika na Ásia.

A seleção desses fornecedores segue as orientações do Manual de Qualidade de Fornecedor, se enquadra dentro dos parâmetros estabelecidos pela nossa matriz e estão alinhados à Política Integrada TRBR.

O requisito mínimo para o fornecimento à nossa empresa é possuir um Sistema de Gestão da Qualidade certificado por terceira parte conforme estabelecido pela norma ISO 9001. Também orientamos nossos fornecedores a desenvolverem um sistema de gestão com base nas normas IATF 16949 e ISO 14001, de modo a garantirmos um maior alinhamento às legislações vigentes e uma melhor gestão dos impactos ambientais e sociais em nossa cadeia de valor.

Para assegurar a qualidade da entrega dos produtos fornecidos, realizamos avaliações e inspeções periódicas seguindo métricas pré estabelecidas no nosso Índice de Qualidade de Fornecimento (IQF) emitido pelo departamento de Compras. Dessa forma, é possível identificar falhas e pontos de melhoria contribuindo para o desenvolvimento da cadeia de fornecedores.

Nas assinaturas de contrato, renovações e reuniões de alinhamento com esses stakeholders, reiteramos nossa condição de que todos os produtos e materiais sejam entregues em conformidade com todas as legislações legais em vigor, em especial as ambientais, incluindo os relacionados a produtos controlados, substâncias restritas, tóxicas e materiais perigosos (manuseio, adequado, reciclagem, disposição de material perigoso, Licença de Operação, Extração, Transporte, etc.)

Para orientar os fornecedores no atendimento de nossas exigências ambientais, desenvolvemos e disponibilizamos em nosso site o Green Purchasing Guideline, um documento que contém todos os requisitos de sustentabilidade para fornecedores da TRBR.

<https://www.tokairika.com.br/trbrgreenpurchasingguideline.pdf>



RELACIONAMENTO COM FORNECEDORES

Já na gestão dos fornecedores indiretos, ou seja, aquele que fornecem serviços de reparos, ferramentas, serviços administrativos, serviços de suporte de TI, equipamentos, obra civil, entre outros, o setor de compras segue as orientações do documento interno Manual do Comprador, que estabelece o uso de um sistema automatizado para seguir as normas de compliance da empresa, garantindo mais transparência e confiabilidade para o processo.

Para assegurar que nossos parceiros compreendam nossos elevados padrões de qualidade, nossos contratos incluem diretrizes claras sobre aspectos essenciais como Garantia de Qualidade, Confidencialidade, Segurança, Prevenção de Acidentes, Preservação Ambiental e conformidade com as leis trabalhistas. Dessa forma, buscamos o alinhamento com nossas expectativas e comprometimento com a excelência em suas operações.

O atendimento dessas exigências, bem como dos requisitos das normas ISO 9001, 14001 e IATF 16949 é monitorado periodicamente em auditorias e nas renovações de contrato. No ano vigente a esse relatório, cerca de 51% dos fornecedores foram submetidos a esse processo de contratação ou renovação contratual atendendo requisitos ambientais e sociais estabelecidos pela TRBR. Em casos em que o fornecedor não atende os requisitos mínimos para contratação são iniciadas intervenções que visam a capacitação e melhoria do IQF (Índice de Qualificação do Fornecedor).

PRIVACIDADE DO CLIENTE

(GRI 418-1)



A TRBR adota medidas de segurança, técnicas e administrativas pautadas nas melhores práticas do mercado voltadas para a proteção dos dados. Trabalhamos para manter uma cultura de privacidade e proteção de dados em todas as nossas atividades, valorizando sempre a transparência com o nosso público. Todo o tratamento das informações é feito com responsabilidade, cuidado e em conformidade com a Lei Geral de Proteção de Dados Pessoais (LGPD) e orientações da Autoridade Nacional de Proteção de Dados (ANPD).

Os dados de nossos Clientes são coletados por nossos profissionais presencialmente, por contato telefônico, e-mail ou através de formulário disponível em nosso site. Essas informações são mantidas enquanto perdurar a sua relação conosco. Após esse período, os dados ainda poderão ser mantidos para o cumprimento de obrigações legais ou para o exercício de direitos em processos judiciais ou administrativos.

No período referente a esse relatório e durante todo o histórico de atividades da TRBR, não foi registrada nenhuma queixa relativa a violação da privacidade e perda de dados de clientes.

Ainda assim, para aprimorar nossos processos internos de Gestão da Tecnologia da Informação, estamos em fase de implementação de um indicador de privacidade para monitoramento periódico e ações de melhoria contínua, e formamos um Comitê Interno que está desenvolvendo um portal de Segurança da Informação em nosso site onde será disponibilizada nossa Política de Privacidade.



NOSSA MISSÃO PARA UM FUTURO SUSTENTÁVEL

O lançamento do nosso primeiro Relatório de Sustentabilidade representou um grande desafio para a TRBR, porém honramos o compromisso e atingimos essa conquista com dedicação e entusiasmo. Essa jornada se revelou um verdadeiro momento de aprendizado, permitindo-nos enxergar nossos processos de uma maneira inovadora.

Revisitar nossas ferramentas de gestão foi fundamental para identificar oportunidades de melhoria e potencializar nossos resultados. Para o próximo período, estaremos focados em revisar processos internos e implementar novos indicadores que nos permitirão monitorar de maneira mais precisa nosso desempenho em sustentabilidade.

Para fortalecer nossas relações, buscaremos nos aproximar ainda mais de nossos stakeholders, envolvendo-os ativamente em nossas iniciativas e decisões. Além disso, vamos reavaliar nosso processo de seleção de fornecedores para abordar indicadores de ESG de maneira mais incisiva, ampliando a gestão da cadeia de valor no intuito de garantir que nossos parceiros compartilhem de nossos compromissos sustentáveis. Também daremos atenção especial à nossa força de trabalho, buscando melhorias que nos tornem uma empresa melhor e mais inclusiva.

Estamos determinados a contribuir para um futuro mais sustentável assumindo os desafios, reconhecendo que essas ações são essenciais para o nosso crescimento e impacto positivo na sociedade e no meio ambiente.



Norma GRI	Conteúdo	Localização/Relato	Omissão		
			Requisito	Motivo	Explicação
1. Fundamentos	1. Declaração de uso	A Tokai Rika Brasil relatou em conformidade com as Normas GRI para o período de abril 2023 a março 2024.			
2. Conteúdos Gerais	2.1 Detalhes da organização	Página 06			
	2.3 Período de relato, frequência e ponto de contato	Dúvidas e sugestões com Sistema de Gestão de Meio Ambiente aline.campagna@tokairika.com.br lorena.conego@tokairika.com.br + 55 19 3026 2378/2329			
	2.6 Atividades, cadeia de valor e outras relações de negócios	Página 06			
	2-7 Empregados	Página 25			
	2.9 Estrutura de governança e sua composição	Página 10			
	2.26 Mecanismos para aconselhamento e apresentação de preocupações	Página 10			
	2-29 Abordagem para engajamento de stakeholders	Página 12			
201. Desempenho econômico	201.1 Valor econômico direto gerado e distribuído	Página 40	201-1	Restrições de confidencialidade	Por questões estratégicas e seguindo orientações da matriz no Japão, a TRBR optou por não divulgar suas informações financeiras nesse primeiro relatório de sustentabilidade. Ainda assim, ressaltamos que esses dados são monitorados, disponibilizados para nosso corpo diretivo e passam por auditorias internas periodicamente.
	201.2 Implicações financeiras e outros riscos e oportunidades decorrentes das alterações climáticas	Página 40	201-2		
	201.3 Obrigações do plano de benefício definido e outros planos de aposentadoria	Página 40	201-3		
3. Temas materiais	3-1 Processo de definição de temas materiais	Página 12			
	3-2 Lista de temas materiais	Página 13			
	3-3 Gestão dos temas materiais	Páginas 14, 24, 31 35			
302: Energia 2016		Página 19			
	302-1 Consumo de energia dentro da organização	Página 20			
	302-2 Consumo de energia fora da organização			Informação não disponível para este ciclo de relato.	
	302-3 Intensidade energética	Página 20			
	302-4 Redução do consumo de energia			Informação não disponível para este ciclo de relato.	
	302-5 Reduções nos requisitos energéticos de produtos e serviços				

Norma GRI	Conteúdo	Localização/Relato	Omissão		
			Requisito	Motivo	Explicação
303: Água e Efluentes 2018		Página 21			
	303-1 Interações com a água como um recurso compartilhado			Informação não disponível para este ciclo de relato.	
	303-2 Gestão de impactos relacionados ao descarte de água			Informação não disponível para este ciclo de relato.	
	303-3 Captação de água	Página 21			
	303-4 Descarte de água	Página 21			
	303-5 Consumo de água	Página 21			
305: Emissões 2016		Página 22			
	305-1 Emissões diretas (Escopo 1) de gases de efeito estufa (GEE)	Página 22			
	305-2 Emissões indiretas (Escopo 2) de gases de efeito estufa (GEE) provenientes da aquisição de energia	Página 22			
306: Resíduos 2020		Página 23			
	306-3 Resíduos gerados	Página 23			
	306-4 Resíduos não destinados para disposição final	Página 23			
	306-5 Resíduos destinados para disposição final	Página 23			
308: Avaliação Ambiental de Fornecedores 2016		Página 36			
	308-1 Novos fornecedores selecionados com base em critérios ambientais	Página 36	308-1	Informação não disponível para este ciclo de relato.	
	308-2 Impactos ambientais negativos da cadeia de fornecedores e medidas tomadas	Página 36	308-1	Informação não disponível para este ciclo de relato.	
401: Emprego 2016		Página 24			
	401-1 Novas contratações e rotatividade de empregados	Página 25			
	401-2 Benefícios oferecidos a empregados em tempo integral que não são oferecidos a empregados temporários ou de período parcial	Página 27			
	401-3 Licença maternidade/paternidade	Página 27			



SUMÁRIO conteúdo da GRI

Norma GRI	Conteúdo	Localização/Relato	Omissão		
			Requisito	Motivo	Explicação
404: Capacitação e Educação 2016		Página 28			
	404-1 Média de horas de capacitação por ano, por empregado	Página 28			
	404-2 Programas para o aperfeiçoamento de competências dos empregados e de assistência para transição de carreira	Página 28			
	404-3 Percentual de empregados que recebem avaliações regulares de desempenho e de desenvolvimento de carreira	Página 28			
403: Saúde e Segurança do Trabalho		Página 31			
	403-1 Sistema de gestão de saúde e segurança do trabalho	Página 31			
	403-2 Identificação de periculosidade, avaliação de riscos e investigação de incidentes	Página 31			
	403-3 Serviços de saúde do trabalho	Página 31			
	403-4 Participação dos trabalhadores, consulta e comunicação aos trabalhadores referentes a saúde e segurança do trabalho	Página 31			
	403-5 Capacitação de trabalhadores em saúde e segurança do trabalho	Página 31			
	403-6 Promoção da saúde do trabalhador	Página 31			
	403-7 Prevenção e mitigação de impactos de saúde e segurança do trabalho diretamente vinculados com relações de negócios	Página 31			
	403-8 Trabalhadores cobertos por um sistema de gestão de saúde e segurança do trabalho	Página 31			
	403-9 Acidentes de trabalho	Página 31			
	403-10 Doenças profissionais	Página 31			
414: Avaliação Social de Fornecedores 2016		Página 31			
	414-1 Novos fornecedores selecionados com base em critérios sociais	Página 36	414-1	Informação não disponível para este ciclo de relato.	
	414-2 Impactos sociais negativos da cadeia de fornecedores e medidas tomadas	Página 36	414-2	Informação não disponível para este ciclo de relato.	
418: Privacidade do Cliente 2016		Página 38			
	418-1 Queixas comprovadas relativas a violação da privacidade e perda de dados de clientes	Página 38			

